



**MAGYAR SZABAD REPÜLŐK SZÖVETSÉGE**  
**HUNGARIAN FREE FLYING ASSOCIATION**

Oldalszám: 15

Melléklet: 4

Változat : 8.

**Siklóernyő és sárkányrepülő műszaki alkalmasságot  
vizsgáló és tanúsító szervezet**

**MŰKÖDÉSI KÉZIKÖNYV**

Készítette: Kerekes László HFFA MIR vezető

Budapest, 2022. december 1-én

1. sz. példány

**HFFA műszaki alkalmasságot vizsgáló és tanúsító szervezet  
Működési Kézikönyvének jóváhagyása**

J ó v á h a g y o m:

.....  
TIM LFHF

**A Szabad Repülők Szövetsége műszaki alkalmasságot vizsgáló és tanúsító szervezet tevékenységében résztvevő dolgozói és tagjai kötelesek a jelen Működési Kézikönyv előírásait ismerni és alkalmazni, szakmai munkájukat a vonatkozó rendeletek és az TIM LFHF Repülésműszaki Osztály intézkedései szerint végezni.**

.....  
HFFA elnöke

Készült egy eredeti példányban, egy példány 15 oldal.

<i>Cím</i>	<i>Tartalomjegyzék</i>	<i>Oldal</i>
<b>1. A Szabad Repülők Szövetsége (HFFA) Siklóernyő és sárkányrepülő műszaki alkalmasság vizsgáló és tanúsító szervezetének Működési Kézikönyvéről</b>		<b>4</b>
1.1. A Kézikönyvre vonatkozó általános szabályok		5
1.2. A módosítás és változás rendszere		6
1.3. A Kézikönyv elosztása		6
<b>2. A tanúsított repülőeszközök fajtái és a bevizsgálói területek</b>		<b>7</b>
<b>3. A bevizsgáló személyek és bevizsgálási jogosultságok</b>		<b>7</b>
<b>4. Szervezeti ábra</b>		<b>9</b>
<b>5. A létesítmények helye és általános leírása</b>		<b>10</b>
<b>6. A tanúsító szervezet eljárásai</b>		<b>10</b>
6.1. Sárkányrepülők megfelelőségi vizsgálata és igazolása		11
6.2. Siklóernyők megfelelőségi vizsgálata és igazolása		12
6.3. Segédmotorok megfelelőségi vizsgálata és igazolása		13
6.4. Légcsavarok megfelelőségi vizsgálata és igazolása		14
6.5. Csörlőberendezések megfelelőségi vizsgálata és igazolása		15
<b>7. A tanúsítás ellenőrzési rendszer</b>		<b>16</b>
<b>8. A repülőeszköz nyilvántartás</b>		<b>17</b>
<b>9. Alkalmazott formanyomtatványok</b>		<b>18</b>

## **1. A Szabad Repülők Szövetsége (HFFA) Siklóernyő és sárkányrepülő műszaki alkalmasság vizsgáló és tanúsító szervezetének Működési Kézikönyvéről:**

A Szabad Repülők Szövetsége (továbbiakban: HFFA) a siklóernyősök és sárkányrepülősök klubjai által létrehozott társadalmi szervezet. Önálló jogi személy.

Szakági technikai sportok, eszközei siklórepülő repülőeszközök, siklóernyők és sárkányrepülők. Ezek műszaki alkalmasságának fenntartására, vizsgálatára és tanúsítására a műszakilag megfelelő repülőeszközök üzemeltetésére, repülő szakmai szervezeteket tart fenn.

Jelen Működési Kézikönyv (továbbiakban: Kézikönyv) a HFFA tagjai által üzemben tartott siklóernyők és sárkányrepülők műszaki alkalmasságát vizsgáló és tanúsító szervezetének (továbbiakban: szervezet) szervezeti és működési szabályait foglalja össze, a 21/2015 (V.4.) NFM rendelet előírásait figyelembe véve.

Repülőeszközök lajstromozásra nem kötelezett, szakszolgálati engedély nélkül vezethető repülőeszközök. Az XCVII./95. törvény 12.§ (1) nevezi meg a lajstromozásra nem kötelezett légi járműveket:

„A magyar polgári légi jármű – a repülőmodell, a pilóta nélküli légi jármű és a repülőeszköz kivételével – a légi közlekedésben akkor vehet részt, ha a légi közlekedési hatóság Magyarország Légi jármű Lajstromába (a továbbiakban: lajstrom) felvette.”

Az üzemeltetés azon tevékenységek összessége, amelynek során az üzemben tartó az üzemben tartott, megfelelőségi tanúsítvánnyal ellátott repülőeszközök alkalmazási céljának megfelelő felhasználását szervezi és irányítja, a repülőeszközök műszaki alkalmasságának és üzemképességének fenntartásáról gondoskodik, továbbá a repülések végrehajtását a vonatkozó előírásokkal összhangban szervezi, irányítja és felügyeli. Ebben az értelemben a szervezetünkbe bejelentett repülőeszközök magán-üzemeltetői a repülőeszközök tulajdonosai.

Az üzemeltetés a repülőeszköz repülésre alkalmas és üzemképes állapotban tartása érdekében végzett tevékenység, a repülőeszköz repülésre történő előkészítése és használata. Ebben az értelemben az üzemeltető a repülőeszközt repülésre előkészítő és az azzal repülő pilóta.

A műszaki alkalmasság vizsgálata és tanúsítása, nem üzemeltetői, és nem üzemeltetői feladat. A lajstromozásra nem kötelezett repülőeszközökre vonatkozóan hatósági engedélyhez kötött tevékenység, a 21/2015 (V.4.) NFM rendelet 34. fejezetében foglaltak szerint.

A továbbiakban a 21/2015 (V.4.) NFM rendelet 110. §-a szerinti Működési Kézikönyvet (továbbiakban: Kézikönyv) rögzítjük.

**1.1. A Kézikönyv - re vonatkozó általános szabályok:**

a) A kézikönyv tartalmazza az összes olyan instrukciót és információt, amely a szervezet személyzetének számára szükséges a feladataik ellátásához.

b) A műszaki alkalmasságot vizsgáló és tanúsító szervezet Kézikönyv-ének tartalma, beleértve az összes módosítását vagy változtatását, nincs ellentmondásban a Hatósági Engedélyben leírtakkal, valamint a hatóság által elfogadott és a hatóság által jóváhagyott tevékenységekkel.

c) A szervezet gondoskodik arról, hogy a személyzete számára honlapján ([www.hffa.hu](http://www.hffa.hu)) könnyen hozzáférhető legyen a kézikönyv minden olyan része, amely feladataikkal kapcsolatos.

d) A szervezet gondoskodik arról, hogy a kézikönyv módosítása, illetve változtatása lehetővé tegye az összes instrukció és információ naprakészen tartását. A szervezet gondoskodik arról, hogy a személyzet minden tagja ismerje azokat a módosításokat, amelyek feladatai ellátásával kapcsolatosak.

e) A Kézikönyv-el, vagy ennek vonatkozó részeivel rendelkező személyek a szervezet által biztosított módosításokkal, illetve változtatásokkal kötelesek naprakészen tartani a saját példányukat.

f) A szervezet átadja a légügyi hatóság részére a tervezett módosításokat és változtatásokat még a hatálybalépés dátuma előtt. A teljes Kézikönyv jóváhagyás köteles. Amennyiben a biztonság érdekében azonnali módosítás, vagy változtatás szükséges, lehetséges az azonnali kiadás, ha az előírt hatósági jóváhagyáshoz a felterjesztés megtörtént.

g) A szervezet köteles bevezetni a hatóság által előírt összes módosítást és változtatást a kézikönyv-be.

h) A szervezet biztosítja, hogy a jóváhagyott dokumentációkból, és ezen jóváhagyott dokumentációk módosításából átvett információkat pontosan tartalmazza az Kézikönyv, valamint olyan információkat ne tartalmazzon, amelyek ellentétesek bármely jóváhagyott más dokumentációval.

i) A szervezet gondoskodik arról, hogy a kézikönyv tartalma olyan formában kerüljön megjelenítésre, mely révén könnyen használható.

## **1.2. A módosítás és változás rendszere**

A kézikönyv módosítása illetve napra készen tartása a változtatások után a módosított Kézikönyv új kiadási sorszámmal („Változat”) történő kiadásával kerül végrehajtásra.

A kézikönyv-t a szövetség minőségirányítási vezetője készíti és tartja napra készen a mindenkor hatályos jogszabályok és rendeletek és a felülvizsgálatok eredményei figyelembe vételével. Feladata, hogy a kézikönyv jóváhagyása után annak sorszámozott és nyilvántartott példányai az elosztásnak megfelelő helyre kerüljenek és a jóváhagyott változat a szervezet honlapjára kikerüljön, ezáltal az a szervezet minden dolgozójának szervezetének, sport egyesületének hozzáférhető. A sportegyesületek repülőeszközt üzemeltető tagjai annak tartalmát a rájuk vonatkozó mértékben ismerjék és repüléseiket, valamint a repülésekkel kapcsolatos tevékenységeiket az itt előírtak betartásával szervezzék, hajtsák végre és ellenőrizzék.

A kézikönyv karbantartását, az aktuális változások bevezetését a módosításokra vonatkozó előírások figyelembevételével kell végezni.

A jóváhagyás rendszere:

A kézikönyv -t a Nemzeti Közlekedési Hatóság Légügyi Hivatala hagyja jóvá. A Kézikönyv –ben bármilyen változtatást, módosítást csak a Légügyi Hivatal egyetértésével és vezetője jóváhagyásával lehet alkalmazni.

Módosítások, változtatások érvénybe léptetése:

A kézikönyv új változata kiadásakor a teljes Kézikönyv-t jóváhagyása után cserélni kell. Ezért jelen Kézikönyv külön „Érvényes oldalak jegyzéke”-t nem tartalmaz. Az új kiadási dátum és változat szám a kézikönyv valamennyi oldalán feltüntetésre kerül. A megváltoztatott Kézikönyv a hatósági jóváhagyást követően lép életbe.

## **1.3. A Kézikönyv elosztása:**

1. sz példány ITM LFHF Repülésműszaki Osztály

2. sz. példány HFFA irattár

## 2. A tanúsított repülőeszközök fajtái és a bevizsgálói területek

A HFFA siklóernyő és sárkányrepülő tanúsító szervezete az alábbi repülőeszköz fajták bevizsgálására és tanúsítására felkészült:

- siklóernyők és azok segédmotoros változatai, mind lábról induló, mind futóműves kategóriában,
- sárkányrepülők és azok lábról induló segédmotoros változatai,
- siklóernyők és sárkányrepülők csörlő berendezései

## 3. A bevizsgáló személyek és bevizsgálási jogosultságok

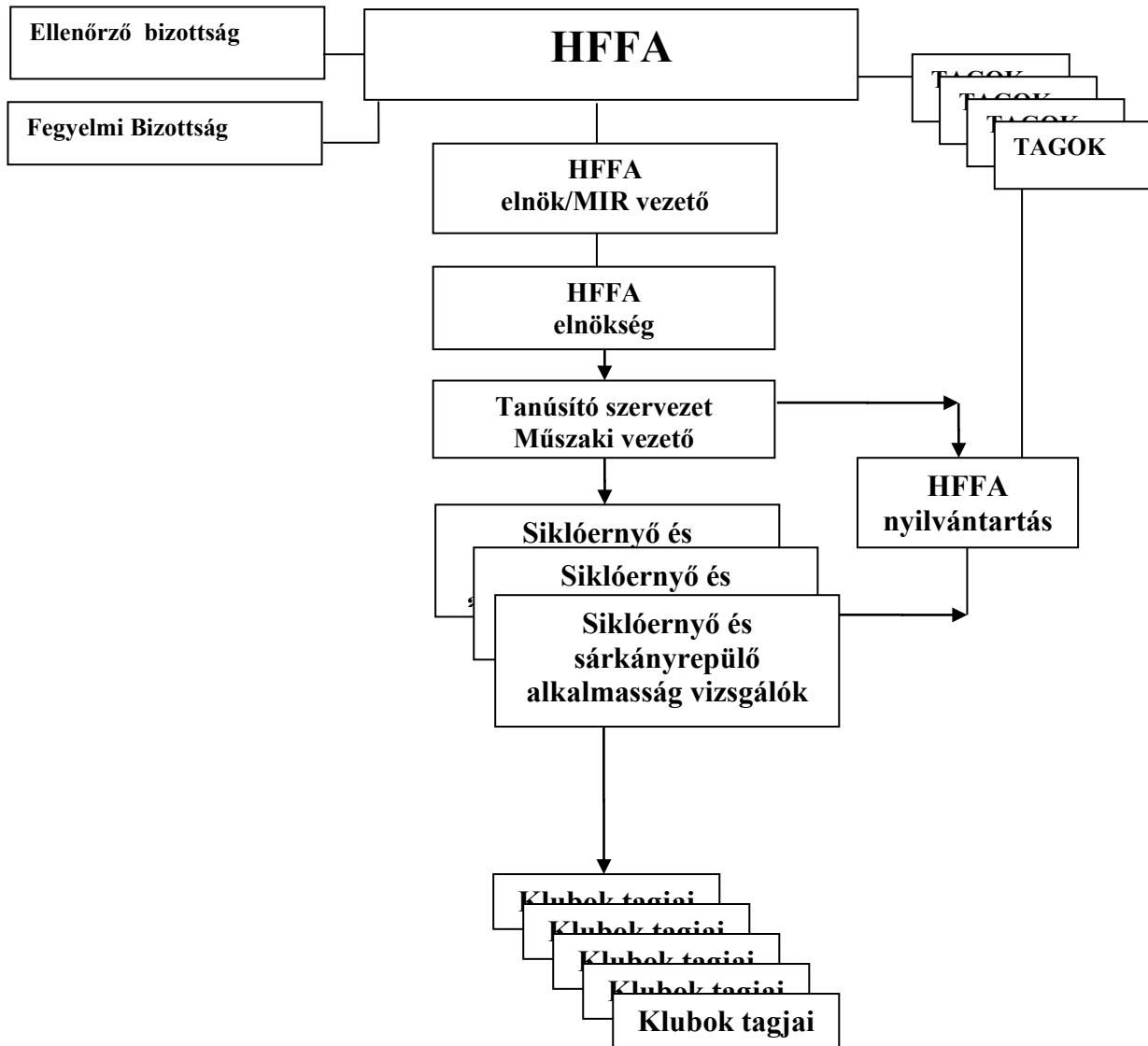
Egyesület	NÉV	bélyegző	vizsgálati szint	motor	lég-csavar	csörlő
Griff SC	Erdei István	48	csörlő			cs
AC Hajdúszoboszló	Torkos Sándor	65	motor-légcsavar	m	1	
ASE	Fábián Dávid	58	motor-légcsavar	m	1	
ASE	Gér Csaba	52	motor-légcsavar	m	1	
ASE	Nyíri Áron	51	motor-légcsavar	m	1	
Free Air	Schmid László	54	motor-légcsavar	m	1	
Kettő SE	Bartók Lajos	55	motor-légcsavar	m	1	
Kettő SE	Molnár Lajos	56	motor-légcsavar	m	1	
Sírius SE	Falusi Roland	57	motor-légcsavar	m	1	
Sírius SE	Tinnyei Sándor	69	motor-légcsavar	m	1	
Apolló RK	Bakos László	2	sárkány	m	1	
ASE sárkány	Kerekes László	1	sárkány	m	1	cs
ASE sárkány	Nagy Richárd	5	sárkány	m	1	cs
BSE	Exner Róbert	3	sárkány	m	1	cs
Gedeon F. SRK	Béres Károly	4	sárkány	m	1	
ASE	Nagy Balázs	53	siklóernyő A	m	1	
ASE Interfly	Halász Ferenc	9	siklóernyő A	m	1	
ASE Interfly	Jakab Sándor	33	siklóernyő A	m	1	
ASE Óbuda	Kerekes László	37	siklóernyő A	m	1	cs
ASE Óbuda	Kiss István	7	siklóernyő A	m	1	
ASE Pannon Sky	Herkner Zsolt	20	siklóernyő A			
ASE Pécs	Tolnai Zoltán	67	siklóernyő A			
Békéscsaba	Galbács Mihály	50	siklóernyő A	m	1	
Felhőalap SE	Beliczay Koppány	26	siklóernyő A			
Felhőút SE	Szabó Péter	2	siklóernyő A	m	1	cs
Fly Air SE	Szegedi Miklós	27	siklóernyő A			
Free Air	Dósa László	61	siklóernyő A			
KEMRSE	Varga Domonkos	35	siklóernyő A	m	1	

Kettő SE	Éles Gábor	70	siklóernyő A			
Mátra Extrém SK	Farkas Tibor	12	siklóernyő A	m	1	
Sírius SE	Öszi Arnold	68	siklóernyő A	m	1	cs
AC Hajdúszoboszló	Torkos Tamás	11	siklóernyő B	m	1	cs
AC Hajdúszoboszló	Tóth Zoltán	29	siklóernyő B	m	1	cs
Airborne SE	Tasi Gábor	24	siklóernyő B	m	1	
ASE Brékó	Mrenkó Péter	8	siklóernyő B			
ASE FairPlay	Falucskai Lóránt	4	siklóernyő B			cs
ASE Pécs	Prosszer Mihály	5	siklóernyő B	m	1	
ASE Solaris	Blaumann Attila	18	siklóernyő B	m	1	
ASE Solaris	Blaumann Linda	46	siklóernyő B			
ASE Wingchair	Holló Attila	38	siklóernyő B			
Békéscsabai SE	Séllei Sándor	32	siklóernyő B	m	1	cs
Fabulon SE	Kaszás Sándor	21	siklóernyő B	m	1	cs
Fabulon SE	Szilágyi Ferenc	64	siklóernyő B			
Felhőalap SE	Mészáros Gergely	71	siklóernyő B			
Felhőalap SE	Varga István	42	siklóernyő B			
Felhőút SE	Lányi Aladár	10	siklóernyő B	m	1	cs
Felhőút SE	Szabó Károly	47	siklóernyő B	m	1	cs
Fly Away	Simonics Péter	59	siklóernyő B			
Free Air	Deák Gábor	43	siklóernyő B			
Free Air	Jenes Győző	44	siklóernyő B			
Free Air	Petik Balázs	62	siklóernyő B			
Griff SC	Szabó József	19	siklóernyő B	m	1	
Gyöngyösi SSK	Fritz Gábor	28	siklóernyő B	m	1	
Napmadár SE	Máté Zoltán	66	siklóernyő B	m	1	cs
Q Tai Fly	Helmut Stern	63	siklóernyő B			
Sírius SE	Kubicsek Attila	23	siklóernyő B	m	1	cs
Soproni SSE	Harcza Zoltán	34	siklóernyő B	m	1	
Soproni SSE	Szánthó Sándor	22	siklóernyő B	m	1	cs
Tokaj Fly SE.	Ádám Elek	6	siklóernyő B	m	1	



#### 4. Szervezeti ábra

A HFFA lajstromozásra nem kötelezett repülőeszközök műszaki alkalmasságát vizsgáló és tanúsító szervezet felépítésének ábrája:



## **5. A létesítmények helye és általános leírása**

A HFFA belső auditjai során ellenőrzi, hogy valamennyi felülvizsgálója a jogszabályban meghatározott módon és körülmények között végzi a felülvizsgálatot. Ez vonatkozik a vizsgálatok helyére (létesítmény), eszközeire (megfelelő, a szükséges mértékig kalibrált vizsgáló eszközök) és az adatok rögzítésére (internetes hozzáférés, számítógép).

A HFFA bázis minta vizsgáló helyiségének címe:

Petik Balázs, 2083 Solymár, Major utca 29.

A bevizsgálók által használatba vett vizsgáló helyiségeknek az alábbi ellenőrzési listában felsorolt követelményeket kell teljesíteniük:

- Megfelelő méret a nyitott (kiterített) repülőeszköz körbejárásához
- Megfelelő világítás a szükséges szemrevételezéshez, vizsgálatokhoz
- 40%-nál nem nagyobb páratartalom
- Legalább 20 Celsius fok hőmérséklet
- Szükség szerinti áramforrás
- Internet hozzáférés

## **6. A tanúsító szervezet eljárásai**

### **Műszaki alkalmasságot vizsgálók feladata, kötelességei**

*(3) Bevizsgáló az lehet, aki rendelkezik legalább középfokú végzettséggel és  
a) a b) pontban meghatározott eltéréssel, az adott bevizsgálói területen, bevizsgáló személy felügyelete mellett, vagy az adott repülőeszköz fajtája szerint gyártónál szerzett legalább 1 éves tapasztalattal, (21/2015.NFM rendelet, 112.§.)*

A HFFA tanúsító szervezeténél történő első munkába állás feltételei:

- A szervezeten belüli tanfolyam elvégzése, amely tartalmazza a felülvizsgálni és/vagy tanúsítani szándékozott repülőeszközökre és kapcsolódó berendezésekre vonatkozó vizsgálati módszereket, továbbá a tanúsítás lépéseit és szabályait.
- A szervezettől kapott érvényes megbízás a felülvizsgálatok és a tanúsítások elvégzésére.

Továbbiakban a bevizsgáló köteles a számára előírt és megszervezett képzéseken részt venni.

### **Szervezeti követelmények:**

A HFFA elnöke a fentiek ellenőrzését követően az on-line rendszerben rögzíti a felülvizsgáló és a tanúsító személyek megbízásait, amelyekről naprakész nyilvántartást vezet, amelyet a HFFA honlapján közzé tesz.

Műszaki alkalmasság felülvizsgáló engedéllyel rendelkező személy jogosult a végzett tanfolyamnak megfelelő repülőeszköz műszaki alkalmasságának vizsgálatára és a vizsgálatról készült „Műszaki felülvizsgálati jegyzőkönyv” kiállítására.

A vizsgálatot az ágazatra vonatkozóan a 21/2015. (V. 4.) NFM rendelet 2. melléklete alapján kell elvégezni, annak eredményét a HFFA on-line nyilvántartási rendszerében kell rögzíteni, ezzel a szervezet nevében tanúsítják, vagy visszavonják a vizsgált repülőeszköz műszaki alkalmasságát. A vizsgálat eredményét és az alkalmasságra vonatkozó megállapítást a HFFA on-line rendszerében rögzíti, ami bekerül a repülőeszköz online törzskönyvébe. A vizsgálat dokumentumait az online törzskönyv megfelelő rovatába kell feltölteni, beleértve a zsinórvizsgálat alapját képező zsinórtérképet is.

A bevizsgálók jogosultak a 21/2015. (V. 4.) NFM rendelet 116.§.-a alapján a repülőeszköz vizsgálata nélkül korlátozott megfeleléségi tanúsítványt kiállítani.

Felelősek a „Műszaki felülvizsgálati jegyzőkönyvben” foglaltak szakmai és valóság tartalmáért, valamint az on-line rendszerbe általuk felvitt adatok hitelességéért.

Más tanúsító szervezet vizsgálati eredményét az online rendszer megfelelő rovatának kiválasztásával lehet érvényesként elfogadni.

## **6.1. Sárkányrepülők megfeleléségi vizsgálata és igazolása**

1. A sárkányrepülő eszköz dokumentációjának ellenőrzése
2. A sárkányrepülő eszköz előkészítése vizsgálatra
- 2.1. Csövek állapotának ellenőrzésére
- 2.2. Csavarok és rögzítőszegek ellenőrzése, lélekcsavart ki kell szerelni.
- 2.3. Csővégzár (végdugót) el kell távolítani.
- 2.4. Dudózott, hüvelyezett részek ellenőrzése, korróziógyanú van-e
3. Csövek, vázszerkezet ellenőrzése
  - Bal szárnytartó
  - Jobb szárnytartó
  - Gerinc
  - Pilóta felfüggesztés
  - Bal keresztartó
  - Jobb keresztartó
  - Trapéz száraz
  - Kormányrúd
  - Árboc (ha van)
  - Szárny végtartó
  - Rögzítő és biztosítóelemek
  - Csatlakozóelemek, közdarabok (pufnik)
4. Sodronyok ellenőrzése
  - Felső hossz- és keresztkör
  - Alsó hossz- és keresztkör
  - Felhúzó sodrony, váltóberendezés
5. Vitorla ellenőrzése
  - Anyaga, varrások, latnizsebek
  - Ponyvakarikák, rögzítőhevederek, szárnyvég kikötés
  - Vitorlafeszítő zsinórok
  - Latnik, latniprofil, rögzítőelemeik
  - Esetleges javítások ellenőrzése
6. Beállítások ellenőrzése
  - V-állás (alsó keresztkör sodronyhossz)
  - Szárnyvégecsavarás/dive-stick beállítások
7. Hosszstabilitást befolyásoló rendszer ellenőrzése
  - árbocos típusnál: Flatterzsinór és szárnyvég határoló
  - árboc nélküli típusnál: Dive-stick (sprog) és kapcsolódó elemei

A fenti ellenőrzést vizsgálati jegyzőkönyvön kell dokumentálni, és annak elektronikus másolatát a sárkányrepülő elektronikus törzskönyvébe a vizsgálat eredménye mellé fel kell tölteni.

## **6.2. Siklóernyők megfeleléségi vizsgálata és igazolása**

1. A siklóernyő azonosítása, dokumentációjának ellenőrzése
2. Vizsgálati típusok
  - 2.1. A siklóernyőt az „A” vagy a „B” típusú vizsgálat egyikének kell alávetni.
  - 2.2. A vizsgálat megválasztásának alapja a siklóernyő gyártási dátumából meghatározott kora, illetve a bevizsgáló megítélése.
  - 2.3. A siklóernyő korának meghatározása  
Amennyiben a gyártás dátumából csak az év állapítható meg, akkor a siklóernyő kora a vizsgálat évszámának és a gyártás évszámának különbsége.
  - 2.4. „A” típusú vizsgálat: csak 24 hónap alatti életkorú siklóernyő esetén alkalmazható.
    - 2.4.1. A vizsgálat tartalma: kupola, zsinórzat és heveder szemrevételezéses vizsgálata, valamint porozitás mérés.
  - 2.5. „B” típusú vizsgálat: kötelező 23 hónapot meghaladó korú siklóernyőnél. A bevizsgáló megítélésétől függően fiatalabb korú siklóernyőnél is választható ilyenkor az okot a vizsgálati jegyzőkönyvben rögzíteni kell.
    - 2.5.1. A vizsgálat tartalma: teljes „A” típusú vizsgálat, továbbá a kupola vitorlaanyagának szakítószilárdság vizsgálata, a trimhelyzet és szimmetria vizsgálata, valamint a felfüggesztő rendszer vizsgálata.
3. A vizsgálat lépései vizsgálati típus szerint
  - 3.1. A vizsgálatokra a gyártói előírás követendő. Ha a vonatkozó gyártói előírás nem ismert vagy nem alkalmazható, akkor a következő eljárásokat és értékeket kell alkalmazni.
  - 3.2. „A” típusú vizsgálat lépései
    - a) Azonosítás
      - Tulajdonos neve
      - Siklóernyő gyártója, típusa, mérete, gyári száma, gyártás éve vagy év/hó dátuma
      - Siklóernyő azonosító jele
    - b) Szemrevételezés
      - ba) Kupola
        - alsó/felső vitorla általános állapota
        - kupola varrások állapota
        - bekötési pontok állapota
        - sérülések, javítások
      - bb) Zsinórzat
        - zsinórhurkok varrásának állapota
        - körszövött burkolat épsége (sérült zsinór esetén a megfelelés kizárt)
        - töredezettség
      - bc) Hevederek, kiegészítők
        - Kopások üzemszerű mértéke

- Zsinór karabinerek állapota
  - Varrások épsége
  - Trimrendszer épsége, működőképessége
  - Fékek és fékcsiga épsége, szabad működése
- c) Vitorlaanyag porozitás vizsgálata
- A vitorlaanyag légáteresztése
  - megmérendő a felső vitorla porozitása a belépőél közelében, legalább három cellán, a választott cellák közül legalább az egyik középső elhelyezkedésűnek kell lennie,
  - a megfelelőség minimuma: a mért porozitás értékek átlaga legalább 18 sec.

3.3. „B” típusú vizsgálat kiegészítő lépései

a) Kupolaanyag szakítószilárdság vizsgálata

A megfelelőség minimuma: a felső vitorlán a középső cella középső területén az anyagnak szakadás nélkül el kell viselnie egy átszúrt 100-as gépi varrótűre a szövet síkjában ható 6N terhelést.

b) Trimhelyzet és szimmetria vizsgálata. A vizsgálat a gyártói mérettáblázat alapján minden zsinór hosszának ellenőrzéséből áll, amely gyártói előírás szerint vagy annak hiánya esetén 50 N feszítettség alatt mérendő. A trimhelyzet akkor megfelelő, ha a gyártó által megadott tűrés érték teljesül. Gyártó által megadott tűrés érték hiányában a trimhelyzet akkor megfelelő, ha a gyártó által megadott zsinórméret a zsinórkabineren alkalmazható legközelebbi hurkolás pontosságával teljesül, az eltérés más hurkolással nem csökkenthető. Vizsgálni és jegyzőkönyvezni kell az ellenoldali zsinór párok közötti legnagyobb aszimmetria értékét is.

c) Felfüggesztő rendszer terheléses vizsgálata

A felfüggesztő rendszer megfelelő, ha szakadás nélkül elvisel 200 N ellenőrző húzó terhelést minden bekötési pont és a főkarabiner bekötési pontja között.

4. A megfelelőségi tanúsítvány érvényessége

4.1. Az „A” típusú vizsgálat esetén a megfelelőségi tanúsítvány 24 hónapra kiadható, olyan módon, hogy az érvényességi idő a siklóernyő 24 hónapos korát nem haladhatja meg.

4.2. A „B” típusú vizsgálat esetén a megfelelőségi tanúsítvány legfeljebb a vizsgálatot követő év azonos hónapjának azonos napjáig adható ki.

4.3. Bevizsgáló megítélése alapján, a jegyzőkönyvben rögzített bármilyen műszaki okból, a 4.1. és 4.2. pontban meghatározottaknál rövidebb időtartamra is adható tanúsítás.

A fenti ellenőrzést vizsgálati jegyzőkönyvön kell dokumentálni, és annak elektronikus másolatát a siklóernyő elektronikus törzskönyvébe a vizsgálat eredménye mellé fel kell tölteni.

### 6.3. Segédmotorok megfelelőségi vizsgálata és igazolása

Beülő, felfüggesztés állapota:

- Hevederek nincsenek-e kikopva
- Varrások nem feslenek-e
- Anyag nincs-e kikopva
- Karabiner állapota (nincs-e rajta szemmel látható repedés, nincs-e kinyílvá, alu karabinernél megkérdezni mikori gyártás)
- Ülőlap nincs-e eltörve
- Csatok épek, nem lazulhat ki a kötés
- Hevederek végei megfelelő módon elvarrva, nem csúszhatnak ki a csatokból

- Tesztrepüléssel vagy fellógatással meggyőződni, hogy a hevederek beállítása megfelelő-e, nem jelentkezik-e nem megfelelő beállításból fakadó feleslegesen nagy elfordító nyomaték, illetve hogy a légsavár síkja megfelelő-e
- Mentőernyő felfüggesztése és bekötése megfelelő-e, ha van
- Amennyiben bonyolult a felfüggesztés (azaz a karabíner nem közvetlenül a beülőhöz csatlakozik), annak módja megfelelő-e (pl nem csomózott hevederekkel történik, stb.), illetve van-e megfelelő biztosítás
- Gyorsító nincs-e kikopva (elszakadás esetén hátralóghat a légsavarkörbe)

**Motor és keret állapota**

- Kereten nincsenek repedések, benyomódások
- Keret nem görbült, összerakáskor nem feszül
- Keretet összetartó alkatrészek (tépőzárak, műanyag bilincsek) állapota megfelelő
- Hálózás megfelelő
- Megfelelő rész a légsavár vége és a keret között
- Gumibakok nem repedezettek
- Csavarok biztosítva vannak-e, illetve meg vannak-e jelölve, hogy esetleges kilazulásuk szemmel látható legyen
- Kipufogó nem repedt, tömítettsége és rögzítése megfelelő
- Benzincsővek állapota megfelelő, a szükséges helyeken bilinccsel rögzítve a csonkokra, nincs szivárgásra utaló jel, szuszogó a kipufogótól távol
- Benzincsővek és elektromos vezetékek elvezetése megfelelő, nincsenek kitéve súrlódásnak és nagy hőnek
- Benzinszűrő nem szennyezett
- Légszűrő (ha van) rögzítése biztosítva
- Leállítógomb működik
- Gázbowden nem akad, nem szőrös, gázmarkolat nem szorul
- Motor hangja megfelelő, nem csörög
- Alapjárat biztos, nem fenyeget lefulladással
- A karburátor beállítása megfelelő, hirtelen gázfröccsre vagy gázelvételre nem fullad le

A fenti ellenőrzést vizsgálati jegyzőkönyvön kell dokumentálni, és a vizsgálat eredményéről „Segédmotor megfelelőségi tanúsítványt” kell kiállítani.

**6.4. Légsavarak megfelelőségi vizsgálata és igazolása**

- Szemrevételezéssel megállapítani, hogy a tollak épek
- Javítás esetén megvizsgálni, hogy az szakszerűen volt-e kivitelezve, nincs-e esély az esetleg betoldott rész kiszakadására
- Vannak-e repedések a légsavaron
- A belépőél állapota megfelelő-e, nem ette-e ki a por
- A hozzávaló motoron a maximális elérhető fordulatszámig kipörgetve megvizsgálni, hogy jó-e a statikus és aerodinamikus kiegyensúlyozása, különös figyelemmel az utazógáznak megfelelő közepes fordulatszám-tartományban fellépő rezgésekre
- A légsavár pörgetése maximális fordulatszámon néhány percig annak vizsgálatára, hogy nem száll-e szét a legnagyobb terhelésnél

A fenti ellenőrzést vizsgálati jegyzőkönyvön kell dokumentálni, és a vizsgálat eredményéről „Légsavár megfelelőségi tanúsítványt” kell kiállítani.

## **6.5. Csörlőberendezések megfelelőségi vizsgálata és igazolása**

### **1. Vonató jármű és a csörlőberendezés elhelyezésének, rögzítésének vizsgálata**

Gépjárművön (platón, csomagtartón, vonóhorgon) elhelyezett csörlőberendezésnél:

Ellenőrizni kell a csörlő vázszerkezetének a gépjármű szerkezetéhez rögzítését. A rögzítésnek szilárdsági szempontból megfelelőnek kell lenni. A rögzítésnek a gépjármű fő tartó elemeihez kell kapcsolódnia azok gyengítése nélkül. Csak burkoló vagy karosszéria elemhez való rögzítés nem megengedett.

Utánfutón elhelyezett csörlőberendezésnél:

Ellenőrizni kell a csörlő vázszerkezetének az utánfutó szerkezetéhez rögzítését. A rögzítésnek szilárdsági szempontból megfelelőnek kell lenni. A rögzítésnek az utánfutó fő tartó elemeihez kell kapcsolódnia azok gyengítése nélkül. Csak burkoló vagy karosszéria elemhez, platódeszkához való rögzítés nem megengedett.

A vontató járműről fő tartóelemek nem távolíthatók el a csörlőberendezés beépítésekor.

A vontató jármű egyik irányban sem akadályozhatja a kötélnél szabad lefutását minimum 90°-ban. A vontató jármű nem akadályozhatja a csörlőkezelő szabad kilátását a vontatott siklóernyő felé.

### **2. Csörlőkezelő biztonságának vizsgálata**

Ellenőrizni kell a csörlőkezelő részére beépített, megfelelő oldaltartású háttámlás ülést és a minimum 2 vagy 3 pontos állítható biztonsági öv felszerelését és rögzítését. Az ülés és a biztonsági öv rögzítése csak akkor megfelelő, ha az a vontató jármű/utánfutó fő tartó elemeihez van rögzítve. Karosszéria burkolathoz való rögzítés nem megengedett.

Meg kell vizsgálni, hogy a csörlőkezelő ki van-e téve a forgó alkatrészek miatt balesetveszélynek. Az öt védő burkolatok, elválasztó elemek ellátják-e a feladatukat, rögzítésük megfelelő.

### **3. Kötél, szakadó elem, fékezőernyő vizsgálata**

Ellenőrizni kell a kötélnél állapotát, a tapasztaltakat össze kell vetni a csörlési naplóval. Az esetleges csomózásokat, összefonásokat meg kell vizsgálni. Azoknak a kötéltelrelő/kötéltvágó eszközön akadálymentesen kell átjutniuk.

Ellenőrizni kell egy bevizsgált kötéltől, vagy bevizsgált szakítószilárdságú egyéb alkatrészből készített szakadó elem használatát.

Meg kell vizsgálni a fékezőernyő felszerelését. Fesztes kötélnél a fékezőernyőnek is fesztes állapotban kell lennie, belobbannia nem szabad.

### **4. Kötéldob vizsgálata**

Ellenőrizni kell a kötéldob csapágyazását. Forgás közben szorulás, rendellenes zaj, kotyogás, lógás nem megengedett.

Az oldalfalaknak, terelőknék mereveknek kell lenni. Oldalirányú torzulás, kihajlás a kötélnél feszítésének hatására nem megengedett.

Teljesen feltöltött kötéldobnál az oldalfalaknak minimum 5 cm-el a feltekert kötélnél átmérője fölött kell lenni.

### **5. Kötélvezetés/terelés vizsgálata**

Ellenőrizni kell a kötélnél szabad lefutását. A vezetőgörgőknek szabadon kell futniuk. A kötélnél nem sűrűlő az alkatrészekhez.

A terelőnek mechanikusan biztosítva, beállítva kell lennie hogy a kötelet ne legyen képes a kötéldob mellé terelni.

A kötélnél tereléskor túl nagy törések, feszülések nem megengedettek.

### **6. Fékszerkezet (-ek) vizsgálata**

Súrlódó fékes (tárcsa, szalagfékes) csörlőknél:

Ellenőrizni kell a szabad lefutást 0 fékerónél.

A kötél húzása közben meg kell vizsgálni a fékerő adagolhatóságát, valamint ezt össze kell vetni a fékerő kijelzésével. A fékerőnek arányosnak kell lennie a kijelzett értékkel.

Meg kell vizsgálni a súrlódó elemeket, azok vastagságát, elhasználódás jeleit.

Hidraulikusfékes csörlőknél:

Szabad lefutás nem szükséges, de a legkisebb beállítható kötél erőnek 10 kg alatt kell lennie.

A kötél húzása közben meg kell vizsgálni a fékerő adagolhatóságát, valamint ezt össze kell vetni a fékerő kijelzésével. A fékerőnek arányosnak kell lennie a kijelzett értékkel.

Olajfolyás, tömörtelenség nem megengedett.

Elektrofékes csörlőknél:

Ellenőrizni kell a szabad lefutást 0 fékerónél.

A kötél húzása közben meg kell vizsgálni a fékerő adagolhatóságát, valamint ezt össze kell vetni a fékerő kijelzésével. A fékerőnek arányosnak kell lennie a kijelzett értékkel.

Meg kell vizsgálni az elektromos csatlakozásokat.

#### **7. Visszacsevélés vizsgálata**

Ellenőrizni kell a visszacsévélés folyamatát. A húzásnak egyenletesnek és szabályozhatónak kell lennie.

#### **8. Próbafterítés (Csak új csörlőberendezés beüzemelésekor)**

Rögzített kötélvéggel próbafterításokat kell végezni kis, közepes és nagy fékerővel a teljes kötéllhossz 50%-ig.

Rendellenes működés esetén próbacsévélés nem végezhető

A beállított kötél erőnek egyenletesnek kell lennie.

#### **9. Próbacsévélés**

A csévéléseket tapasztalt gépjárművezetővel és minimum Pilóta II jogosítású siklóernyős pilótával lehet végezni. Rendellenes működést dokumentálni kell.

A csévélés után a pilóta és a csévélőkezelő által tapasztaltakat figyelembe kell venni az alkalmasság kiadásához

#### **10. Dokumentáció**

Az alkalmasság dokumentálása a csévélőberendezés törzskönyvébe történik. Az alkalmassági idő 1 év.

## **7. A tanúsítás ellenőrzési rendszer**

A Siklóernyő és sárkányrepülő tanúsító szervezet a HFFA műszaki vezetője irányítása mellett folyamatosan ellenőrzi a siklóernyő és sárkányrepülő alkalmasság vizsgálók szakmai tevékenységét, szervezi rendszeres továbbképzésüket és biztosítja számukra a gyártóktól érkező bulletinek és egyéb szakmai vagy hatósági értesítések hozzáférését.

A szervezet minőségirányítási vezetője a képzések és a belső auditok rendszeres és tervezett folyamatában ellenőrzi a szabályozás hatékony alkalmazását és értékeli a végrehajtók tevékenységét. A minőségirányítási felülvizsgálatok során vizsgálja a megrendelők elégedettségét, elvégzi a tevékenységek statisztikai elemzését és a megelőző és hibajavító tevékenységek részeként kockázatelemzést végez az egyes területekről.

### **A HFFA vezetőjének (a HFFA elnöke) feladatai, felelőssége:**



- a szervezet képviselte az elnökség döntései alapján.
- az előírások szerinti műszaki alkalmasságot vizsgáló és tanúsító szervezet működési körülményeinek biztosítása, felépítése, javaslat a közgyűlésnek az erőforrások biztosítására.
- a TIM LFHF Repülésműszaki Osztállyal kapcsolatot tartva beszámol a fontosabb rendeletek és Hatósági Intézkedések végrehajtásáról, valamint a rendkívüli helyzetekről, eseményekről.
- biztosítja a hatósági ellenőrzésekhez, auditokhoz a szükséges feltételeket

#### **A HFFA tanúsító szervezet műszaki vezetőjének feladatai, felelőssége:**

- a Szabad Repülők Szövetségébe bejelentett siklórepülő eszközök és csörlők vizsgálatának ellenőrzése.
- éves tervezés és értékelés, ellenőrzések végrehajtása.
- a repülőeszközök műszaki alkalmasságával kapcsolatos szakmai feladatok folyamatos végrehajtásának és előírás szerinti dokumentálásának és nyilvántartásának ellenőrzése.
- a műszaki munkák végrehajtásának folyamatában való ellenőrzése, az elvégzett munka állapotának és minőségének szűrőpróba szerű ellenőrzése.
- közreműködik a bevizsgálók továbbképzéseinek végrehajtásában.
- közreműködik a műszaki felülvizsgálatok végrehajtásában.

#### **Minőségirányítási vezető feladatai, felelőssége:**

- a Szervezet tevékenységének képzési, műszaki alkalmasság felülvizsgálati és tanúsítási tevékenységeinek szakmai és minőségügyi előírások szerinti ellenőrzése.
- éves képzési és belső audit tervet, és a végrehajtásról jelentést készít.
- az aktuális előírások tekintetében figyelemmel kíséri a Szervezet működését, a belső szabályzók esetleges módosításának szükségességét.
- a képzési, műszaki felülvizsgálati és tanúsítási tevékenységeinek ellenőrzések során talált állapotokról írásbeli tájékoztatást ad a HFFA elnökségének.
- összeállítja a Kézikönyv-t, gondoskodik a Kézikönyv naprakész állapotban tartásáról, a szükséges módosítások bevezetéséről és a vonatkozó szabályzatokban levő előírások betartásáról.
- elkészíti a megfelelő tematikát a műszaki felülvizsgáló tanfolyamhoz
- a szakvezetőkkel megszervezi a tanfolyamot és a végrehajtandó vizsgáztatást
- a műszaki feladatokkal kapcsolatos információáramlást internetes kapcsolaton keresztül valósítja meg.

## **8. A repülőeszköz nyilvántartás**

A HFFA nyilvántartója a HFFA alkalmazottjaként a tanúsító szervezet által kiadott tanúsítványok nyilvántartását végzi, információkat továbbít a hatóságok, a biztosító és a KBSz igényei szerint, és a tanúsítványok igazoló dokumentumait tagszervezetükön keresztül kiadja a vizsgált siklóernyők és sárkányrepülők tulajdonosainak.

Az egyesületek szakmai vezetői, illetve az oktatók az egyesület alkalmazottai, vagy megbízott munkatársai. A siklóernyő és sárkányrepülők adatainak bevitelét a nyilvántartási rendszerbe a klubok adminisztrátorai végzik. A rendszerbe felvitt adatok valóságáért felelősek.

A siklóernyő és sárkányrepülő alkalmasság vizsgálók a HFFA tanúsító szervezete által megbízott bevizsgálók, akik a vizsgálatról „Műszaki felülvizsgálati jegyzőkönyv”-et állítanak ki, annak eredményét a HFFA on-line nyilvántartási rendszerében 3 napon belül rögzítik, ezzel a szervezet nevében tanúsítják, vagy visszavonják a vizsgált repülőeszköz műszaki alkalmasságát. A HFFA on-line rendszeréből a repülőeszköz tulajdonosa a jogszabályban előírt tartalmú Megfelelőségi tanúsítványt letöltheti, amelyet kinyomtathat, vagy informatikai eszközén eltárolhat úgy, hogy azt az üzemeltető az eszköz használatakor magánál tarthassa.

A kiadott Megfelelőségi tanúsítványok adatait a HFFA on-line nyilvántartásában 5 évig tárolja. A HFFA tanúsító szervezete honlapján nyilvános adatként közzé teszi az általa kiadott megfelelőségi tanúsítványok, vagy korlátozott megfelelőségi tanúsítványok adatai közül a

- a repülőeszköz fajtáját,
- az azonosító jelet,
- a megfelelőségi tanúsítvány vagy korlátozott megfelelőségi tanúsítvány kiadásának dátumát,
- a bevizsgáló és a dokumentumot kiállító személy nevét,

## **9. Alkalmazott formanyomtatványok (mellékletként)**

### **9.1. Okmány minták**

9.1.1. Sárkányrepülő vizsgálati jegyzőkönyv

9.1.2. Siklóernyő vizsgálati jegyzőkönyv

9.1.3. Segédmotoros egység vizsgálati jegyzőkönyv

9.1.4. Megfelelőségi tanúsítvány (on-line letölthető)

9.1.5. Segédmotor megfelelőségi tanúsítvány

9.1.6. Légcsavar megfelelőségi tanúsítvány

### **9.2. Törzskönyvek formája**

9.2.1. Csörlő törzskönyv

9.2.2. Siklóernyő, sárkányrepülő on-line törzskönyv

## 9.1.1. Sárkányrepülő vizsgálati jegyzőkönyv minta


**MAGYAR SZABAD REPÜLŐK SZÖVETSÉGE**  
**HUNGARIAN FREE FLYING ASSOCIATION**

Sárkányrepülő vizsgálati jegyzőkönyv

<b>Sárkányrepülő megfelelési vizsgálata</b>	Azonosító jel	
---	---------------	--

A vizsgálat célja		
A siklórepülő adatai	Tulajdonos	
	Gyártó	
	Típus	
	Gyártás éve	
	Gyártási szám	
Vizsgálat idejéig összes repült idő		
Alkalmasság érvénye		
Kiállító		Aláírás, pecsét
Dátum		

Ellenőrzés	Megfelelt	Megjegyzés
A dokumentáció ellenőrzése		
Csővek állapotának ellenőrzésére		
Csavarok és rögzítőszegek ellenőrzése, lélekcsavart ki kell szerelni.		
Csővégzárat (végdugót) el kell távolítani.		
Dudózott, hüvelyezett részek ellenőrzése, korróziógyanú van-e		
<b>Csővek, vázszerkezet ellenőrzése</b>		
Bal szárnytartó		
Jobb szárnytartó		
Gerinc		
Pilóta felfüggesztés		
Bal keresztartó		
Jobb keresztartó		
Trapéz szárazak		
Kormányrúd		
Árboc (ha van)		

Szárny végtartó		
Rögzítő és biztosítóelemek		
Csatlakozóelemek, közdarabok (pufnik)		
<b>Sodronyok ellenőrzése</b>		
Felső hossz- és keresztkör		
Alsó hossz- és keresztkör		
Felhúzó sodrony, váltóberendezés		
<b>Vitorla ellenőrzése</b>		
Anyaga, varrások, latnizsebek		
Ponyvakarikák, rögzítőhevederek, szárnyvég kikötés		
Vitorlafeszítő zsinórok		
Latnik, latniprofil, rögzítőelemeik		
Esetleges javítások ellenőrzése		
<b>Beállítások ellenőrzése</b>		
V-állás (alsó keresztkör sodronyhossz)		
Szárnyvégelcsavarás/dive-stick beállítások		
<b>Hosszstabilitás ellenőrzése</b>		
árbocos típusnál: Flatterzsinór és szárnyvég határoló		
árboc nélküli típusnál: Dive-stick (sprog) és kapcsolódó elemei		

Alkalmasság érvénye	
Kiállító	Aláírás, pecsét
Dátum	

**A műszaki vizsgálat nem mentesíti a pilótát a felszállás előtti ellenőrzés alól!**

A fenti megállapításokat tudomásul vettem.

Tulajdonos aláírása

## 9.1.2. Siklóernyő vizsgálati jegyzőkönyv minta

<b>Siklóernyő megfelelési vizsgálata</b>	<b>Azonosító jel</b>	
--	----------------------	--

a tulajdonos és a siklóernyő adatai:			
tulajdonos:		klub:	
használó:		klub:	
gyártó:		típus:	
gyári szám:		gyártás éve és kora:	
súlyhatár:	-tól	-ig (kg)	összes repült idő: óra

Ellenőrzés	Meg-felelt	Megjegyzés
<b>„A” típusú vizsgálat</b>		
Azonosítás		
Szemrevételezés		
<b>Kupola</b>		
– alsó/felső vitorla általános állapota		
– kupola varrások állapota		
– bekötési pontok állapota		
– sérülések, javítások		
<b>Zsinórzat</b>		
– zsinórhurkok varrásának állapota		
körszövött burkolat épsége		
– töredezettség		
<b>Hevederek, kiegészítők</b>		
– Kopások üzemszerű mértéke		
– Zsinór karabinerek állapota		
– Varrások épsége		
– Trimrendszer épsége, működőképessége		
– Fékek és fékcsiga épsége, szabad működése		
c) Vitorlaanyag porozitás vizsgálata		
– A vitorlaanyag légáteresztése		

légáteresztés:												
											idő	
					közép						cella	átlag

„B” típusú vizsgálat kiegészítő lépései	Megfelelt	
Kupolaanyag szakítószilárdság vizsgálata		Értéke:
Trimhelyzet és szimmetria vizsgálata.		Mellékelt tábla.
Felfüggesztő rendszer terheléses vizsgálata		Érték:
Alkalmasság érvénye		
Kiállító		Aláírás, pecsét
Dátum		

**A műszaki vizsgálat nem mentesíti a pilótát a felszállás előtti ellenőrzés alól!**

A fenti megállapításokat tudomásul vettem.

Tulajdonos aláírása

9.1.3. Segédmotoros egység vizsgálati jegyzőkönyv

Segédmotoros egység vizsgálati jegyzőkönyv

Motor típusa: \_\_\_\_\_ Gyárt.év: \_\_\_\_\_ Gyári száma: \_\_\_\_\_

Tulajdonos neve: \_\_\_\_\_ Rep.idő: \_\_\_\_\_

Műszaki leírás és üzemeltetési kézikönyv VAN - NINCS

Légsavarvédő keret vizsgálata  Keret zsinórozásának vizsgálata:

Hegesztések, csövek, rögzítésük vizsgálata  Felfüggesztő rendszer vizsgálata

Feltárt hibák:

Megjegyzések: \_\_\_\_\_

A motor általános vizsgálata

Üza ellátó rendszer vizsgálata

Elektromos rendszer vizsgálata

Hajtáslánc elemek ellenőrzése

Motor egyéb tartozékainak ellenőrzése

Motor felfogatás vizsgálata

Feltárt hibák:

Megjegyzés: \_\_\_\_\_

**Trike vizsgálata**

Trike csöveinek, rögzítő elemeinek vizsgálata

Biztonsági öv vizsgálata

Első és hátsó futómű vizsgálata

Burkolat, műszerfal vizsgálata

A trike-ra szerelt egyéb berendezések vizsgálata

Feltárt hibák:

Megjegyzés: \_\_\_\_\_

**Légsavar vizsgálata**

A légsavar általános vizsgálata  A légsavar felfogatásának vizsgálata

Feltárt hibák:

Megjegyzés: \_\_\_\_\_

**A jegyzőkönyv megállapításai, a HFFA üzemeltetési irányelveiben meghatározott és az érvényben lévő, műszaki felülvizsgálati szabályzat útmutatása alapján készültek.**

A felülvizsgálat eredménye:

**A segédmotoros egység műszakilag alkalmas - alkalmatlan**

**A műszaki vizsgálat nem mentesíti a pilótát a felszállás előtti ellenőrzés alól!**

Dátum:

Bevizsgáló aláírása

## 9.1.4. Megfelelőségi tanúsítvány (on-line letölthető) minták

#LJ5253-T6667	Megfelelőségi Tanúsítvány
 www.hffa.hu on-line  HFFA Eng. szám: HgCAA.TAN.0203  2022.11.21	Azonosító: <b>FA413</b>
	Fajta: <b>siklóernyő</b>
	Név: <b>Rush 4 (L)</b>
	Gyártó: <b>Ozone</b>
	Gyáriszám: <b>RU4L-P-15C-100</b>
	Gyártás ideje: <b>2014.05.17.</b>
	Tulajdonos: <b>Petik Balázs #P2467</b>
	Klub: <b>Free Air SE</b>
	Kategória: <b>EN-B</b>
	Vizsgáztató: <b>Petik Balázs</b>
Alkalmasság érvénye: <b>B 2022.05.08</b>	
<p><i>az SzRsz által megkötött 160.853 számú biztosítással rendelkezik a HFFA üzemeltetésén keresztül hatósági nyilvántartásba 2022-re bejelentette, és a HFFA repülésbiztonsági szolgáltatási szerződéséhez tartozik.</i></p>	

#LJ5469-T6964	Korlátozott Megfelelőségi Tanúsítvány
 www.hffa.hu on-line  HFFA Eng. szám: HgCAA.TAN.0203  2022.11.21	Azonosító: <b>AE267</b>
	Fajta: <b>siklóernyő</b>
	Név: <b>Mescal 4 (S)</b>
	Gyártó: <b>Skywalk</b>
	Gyáriszám: <b>315/5</b>
	Gyártás ideje: <b>2014</b>
	Tulajdonos: <b>Kerekes László #P488</b>
	Klub: <b>ASE Óbuda</b>
	Kategória: <b>EN-A</b>
	Vizsgáztató: <b>Kerekes László</b>
Alkalmasság érvénye: <b>KMT 2022.12.31</b>	
<p><i>az SzRsz által megkötött 160.853 számú biztosítással rendelkezik a HFFA üzemeltetésén keresztül hatósági nyilvántartásba 2022-re bejelentette, és a HFFA repülésbiztonsági szolgáltatási szerződéséhez tartozik.</i></p>	

9.1.5. Segédmotor megfeleléségi tanúsítvány minta:

SEGÉDMOTOR MEGFELELŐSÉGI TANUSÍTVÁNY	
A segédmotor azonosító jele: _____	
Típus: _____	
Kategória: _____	
Gyári szám: _____	
Gyártás éve: _____	
Tulajdonos: _____	
Címe: _____	
Használó: _____	
Címe: _____	
Kiállító: _____	
Dátum: _____	

Alkalmasság érvénye	Bevizsgáló igazolása

9.1.6. Légcsavar megfeleléségi tanúsítvány minta

LÉGCSAVAR MEGFELELŐSÉGI TANUSÍTVÁNY	
A légszár azonosító jele: _____	
Típus: _____	
Kategória: _____	
Gyári szám: _____	
Gyártás éve: _____	
Tulajdonos: _____	
Címe: _____	
Használó: _____	
Címe: _____	
Kiállító: _____	
Dátum: _____	

Alkalmasság érvénye	Bevizsgáló igazolása

9.2.1. Csörlő törzskönyv minta

**CSÖRLŐ TÖRZSKÖNYV**  
SZÁMA: .....

- Azonosító jel: .....
- Az azonosító jel kiadásának kelte: .....
- Típus: .....
- Az építés alapjául szolgáló terv jóváhagyási száma(sorsz.): .....
- Az alkalmasság fajtája: .....
- korlátozás: .....
- Általános jellemzők:
  - kategória: .....
  - max. pilóta súly: .....
  - min. pilóta súly: .....
  - gyártási szám: .....
  - gyártási dátum: .....
- A felhasznált dokumentumok felsorolása: .....
- Az azonosító jelet kiadó műszaki vezető: .....
- klubtagsága: .....
- Tulajdonos: .....
- Használó: .....
- klubtagsága: .....
- Új tulajdonos: .....
- Új használó: .....



## 9.2.2. Siklóernyő, sárkányrepülő on-line törzskönyv minta



## SIKLÓREPÜLŐ TÖRZSKÖNYV AE267

törzskönyv száma:

#LJ5469

Azonosító: AE267

Név: Mescal 4

Fajta: siklóernyő

Méret: S

Gyártó: Skywalk

Szín: Kék

Gyártási idő: 2014

Ülések száma: 1

Gyáriszám: 315/5

Minősítés: EN-A

Tulajdonos:	#T.lap.ID	Vásárlás dátuma	Eladás dátuma	Klub	Tulajdonos	#Pilotaid
	#T6965	2020.07.01		Amatőr SE	Kerekes László	#P488
	#T6964	2020.10.20		ASE Óbuda	Kerekes László	#P488

### FELÜLVIZSGÁLATOK

Alkalmasság				
Dátum	Típusa	Érvénye	Vizsgáztató (pecsétszám) // megjegyzés // dokumentumok	
2022.01.01	Korlátozott Megfelelőségi Tanúsítvány	2022.12.31	Kerekes László (1; 37)	dokumentum feltöltése ehhez a vizsgáláshoz

### ÜZEMIDŐK

Év	Felszállások		Pilóta
	száma (db)	ideje (óó:pp)	
2022	10	0:55	Kerekes László #P488

HFFA Engedély szám: HgCAA.TAN.0203